



बागमती प्रदेश सरकार
स्वास्थ्य मन्त्रालय



हेटौंडा, नेपाल


पत्र सङ्ख्या:- २०८०/८१
चलानी नम्बर:- ३८८

मिति:- २०८०/०५/०८

विषय: आर्थिक वर्ष २०८०/८१ मा स्थानीय तहबाट सञ्चालन गरिने सशर्त अनुदान अन्तर्गतका कार्यक्रमहरू कार्यान्वयन मार्गदर्शन स्वीकृति सम्बन्धमा

श्री स्थानीय तह सबै (११९),
बागमती प्रदेश।

प्रस्तुत विषयमा आर्थिक वर्ष २०८०/८१ मा बागमती प्रदेश सरकारबाट अन्तर सरकारी वित्तीय हस्तान्तरणको माध्यमबाट स्थानीय तहमा हस्तान्तरण भएका सशर्त अनुदान अन्तर्गत स्वास्थ्य तर्फका कार्यक्रमहरू कार्यान्वयन गर्न प्रदेश सशर्त अनुदान सम्बन्धी कार्यविधि, २०७९ को दफा १२ को उपदफा (१) को खण्ड (घ) बमोजिम कार्यान्वयन गर्नका लागि “स्थानीय तहबाट सञ्चालन गरिने सशर्त अनुदान अन्तर्गतका कार्यक्रमहरू कार्यान्वयन मार्गदर्शन आ.व. २०८०/८१” यस मन्त्रालय (माननीय मन्त्रिस्तर) को मिति २०८०/०५/०८ गतेको निर्णयानुसार स्वीकृत भएको व्यहोरा अनुरोध छ।


..... २०८०/०५/०८
(किरण श्रेष्ठ)

वरिष्ठ जनस्वास्थ्य अधिकृत

बोधार्थ:

- श्री मुख्यमन्त्री तथा मन्त्रिपरिषद्को कार्यालय, हेटौंडा, मकवानपुर।
- श्री आर्थिक मामिला तथा योजना मन्त्रालय, बागमती प्रदेश, हेटौंडा, मकवानपुर।
- श्री स्वास्थ्य निर्देशनालय, हेटौंडा, मकवानपुर।
- श्री प्रदेश लेखा नियन्त्रक कार्यालय, बागमती प्रदेश, हेटौंडा।
- श्री स्वास्थ्य कार्यालयहरू (१३ वटै), बागमती प्रदेश।



स्थानीय तहबाट सञ्चालन गरिने सशर्त अनुदान
अन्तर्गतका कार्यक्रमहरू कार्यान्वयन मार्गदर्शन

आ.व. २०८०/८१

उत्तम जोशी
२०८०/८१

सा. उत्तम जोशी
मन्त्री, स्वास्थ्य



बागमती प्रदेश सरकार

स्वास्थ्य मन्त्रालय

हेटौंडा, नेपाल

स्थानीय तहबाट सञ्चालन गरिने सशर्त अनुदान
अन्तर्गतका कार्यक्रमहरू कार्यान्वयन मार्गदर्शन

आ.व. २०८०/८१

मा. उत्तम जोशी
मन्त्री, स्वास्थ्य

३०११/११/२०८०/४/८
(माननीय मन्त्रीस्तरबाट मिति २०८०/०५/०८ मा स्वीकृत)



बागमती प्रदेश सरकार

स्वास्थ्य मन्त्रालय

हेटौंडा, नेपाल

३०११

निमित्त सचिव

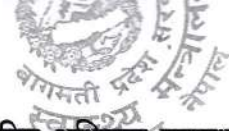


विषयसूची

१. एक प्रदेश निर्वाचन क्षेत्र एक अस्पताल सुदृढीकरण कार्यक्रम.....	१
२. स्वास्थ्य संस्था सबलीकरण तथा सुदृढीकरण कार्यक्रम.....	५
३. शहरी स्वास्थ्य केन्द्र/सामुदायिक स्वास्थ्य इकाई.....	१०
४. एक विद्यालय एक नर्स कार्यक्रम सञ्चालन.....	१३
अनुसूची - १.....	१९
अनुसूची - २.....	२३
अनुसूची - ३.....	२४

३/१/१५

निमित्त सचिव



कार्यक्रम सञ्चालन गर्दा मूलतः प्रमुख प्रशासकीय अधिकृत, स्वास्थ्य विभाग/महा/शाखा प्रमुख, लेखा प्रमुख तथा फोकल पर्सनले ध्यान दिनुपर्ने महत्त्वपूर्ण कुराहरू

१. हरेक कार्यक्रमको तयारी तथा सञ्चालन गर्नुपूर्व यस मार्गदर्शनको राम्ररी अध्ययन गर्नुपर्दछ र कार्यक्रम सञ्चालन गर्दा यस मार्गदर्शनको अनिवार्य रूपमा पालना गर्नुपर्दछ।
२. यस मार्गदर्शनमा उल्लेखित कुराहरूलाई प्रभावकारी रूपमा कार्यान्वयन गर्ने गराउने जिम्मेवारी प्रमुख प्रशासकीय अधिकृत, स्वास्थ्य विभाग/महा/शाखा प्रमुखको हुनेछ र कार्यान्वयनमा समन्वयकारी भूमिका फोकल पर्सनको हुनेछ।
३. कार्यक्रम शुरू गर्नुपूर्व कार्यक्रम सञ्चालन प्रिया, अनुमानित खर्च, लागत अनुमान लगायतका विवरण उल्लेखित टिप्पणी र आदेश कार्यालय प्रमुखबाट स्वीकृत भएपश्चात् मात्र कार्यक्रम सञ्चालन गर्नु गराउनुपर्नेछ।
४. खरिद तथा निर्माणसँग सम्बन्धित कार्य गर्दा खरिद गर्नुपर्ने सामग्रीहरूको विज्ञ/इन्जिनियरसँग समन्वय गरी स्पेसीफिकेसन र निर्माण कार्यमा नक्सा डीजाइन तयार गरी स्वीकृत गराई मात्र काम गर्नुपर्नेछ।
५. प्रदेशबाट सशर्त अनुदानमा विनियोजित रकम कार्यक्रम सञ्चालनका लागि कम हुन गएमा वा कार्यक्रम विस्तार गरी सञ्चालन गर्न आवश्यक भएमा स्थानीय तहले नै आफ्नो थप श्रोत परिचालन गरी कार्यक्रम सञ्चालन गर्न सकिनेछ।
६. हरेक कार्यक्रमको भौतिक तथा वित्तीय प्रगति त्रैमासिक र वार्षिक रूपमा स्वास्थ्य कार्यालय, स्वास्थ्य निर्देशनालय, स्वास्थ्य मन्त्रालय र अन्य सम्बन्धित निकायमा पठाउनुपर्नेछ।
७. यस मार्गदर्शनमा उल्लेख हुन छुट भएका र कुनै विषयमा स्पष्ट गर्नुपर्ने भएमा मन्त्रालयले आवश्यकता अनुसार निर्णय गरी परिपत्रको रूपमा पठाउन सक्नेछ।
८. प्रदेशबाट स्वीकृत कार्यक्रम बमोजिम आधारभूत/प्राथमिक/नगर/ग्रामीण अस्पताल र शहरी स्वास्थ्य केन्द्र/सामुदायिक स्वास्थ्य इकाई सञ्चालनका लागि तत्काल सेवा करारमा स्वास्थ्यकर्मी लिनुपर्ने अवस्थामा प्रचलित नियमानुसार सेवा करारमा लिई काम गराउने र त्यस्ता सेवा करारमा लिएका जनशक्ति/स्वास्थ्यकर्मीहरूलाई कालान्तरमा स्थानीय तहले नै पारिश्रमिक तथा सञ्चालन खर्च लगायत स्वामित्व लिने व्यवस्था मिलाउँदै जानुपर्नेछ।
९. बहुवर्षीय आयोजनामा समावेश गर्नुपर्ने आयोजनाहरू बहुवर्षीय आयोजना अन्तर्गत स्वास्थ्य मन्त्रालयबाट स्वीकृत गराएर मात्र निर्माण प्रक्रिया शुरू गर्नुपर्नेछ।
१०. यस मार्गदर्शनमा अन्यत्र जेसुकै लेखिएको भएता पनि स्वीकृत वार्षिक कार्यक्रमहरू सञ्चालन गर्दा गराउँदा बजेटको परिधिभित्र रही सार्वजनिक खरिद ऐन, २०६३, सार्वजनिक खरिद नियमावली, २०६४, प्रदेश सार्वजनिक खरिद नियमावली २०७६, प्रदेश भ्रमण खर्च नियमावली २०७७, अर्थ मन्त्रालयको कार्य सञ्चालन निर्देशिका २०७७, प्रदेश कार्य सञ्चालन निर्देशिका २०७८, प्रदेश सार्वजनिक खर्च मापदण्ड २०७८ बमोजिम खर्च गर्नुपर्नेछ।

३/१५

निमित्त सचिव

१. एक प्रदेश निर्वाचन क्षेत्र एक अस्पताल सुदृढीकरण कार्यक्रम

खर्च शीर्षक २६३३२	विवरण				
उद्देश्य	स्वास्थ्य संस्थाको सुदृढीकरण तथा गुणस्तरीय आधारभूत तथा चिकित्सकीय स्वास्थ्य सेवा प्रवाहको व्यवस्था मिलाई स्वास्थ्य सेवाको पहुँच र उपभोगमा अभिवृद्धि गर्ने ।				
सञ्चालन गर्ने निकाय	क्र.सं.	जिल्ला	निर्वाचन क्षेत्र	स्वास्थ्य संस्था र स्थानीय तह	बजेट (रु हजारमा)
	१	मकवानपुर	१	१ श्रीपुर छतिवन प्राथमिक अस्पताल, बकैया-४	२५००
	२			२ पदमपोखरी नगर अस्पताल, हेटौँडा-१२	२५००
	३		२	१ पालुङ प्राथमिक अस्पताल, थाहा-४	२०००
	४			२ मनहरी अस्पताल, मनहरी-७	२५००
	५	चितवन	१	१ खैरहनी नगर अस्पताल, खैरहनी-६	२५००
	६			२ बकुलहर रत्ननगर अस्पतालमा, ब्लड बैङ्क स्थापना, रत्ननगर-२ (ल्या.टे.-२, सरसफाइकर्मी-१ जना)	१०००
	७		२	१ इच्छाकामना (दारेचोक) नगर अस्पताल, इच्छाकामना-४	२५००
	८			२ मुनाल आधारभूत स्वास्थ्य केन्द्र, भरतपुर-१२	२५००
	९		३	१ शारदानगर स्वास्थ्य चौकी, भरतपुर-१९	२५००
	१०			२ बघौडा अस्पताल, माडी-३	२०००
	११	धादिङ	१	१ नौबिसे स्वास्थ्य चौकी, धुनीबेंसी-७	२५००
	१२			२ बेनीघाट रोराङ अस्पताल, बेनीघाट-५ (पोषण सेवा सुधारसहित)	२०००
	१३		२	१ नेत्रावती डबजोङ अस्पताल, नेत्रावती-४	२५००
	१४			२ खनियाबास ग्रामीण अस्पताल, खनियाबास-४, दाखा	२५००
	१५			२ सल्यानटार ग्रामीण अस्पताल, त्रिपुरासुन्दरी-२	२५००
	१६	नुवाकोट	१	१ छाप स्वास्थ्य चौकी, शिवपुरी-२	२५००
	१७			२	१ आधारभूत स्वास्थ्य केन्द्र, बेलकोटगढी-१०
	१८		२ देउराली प्राथमिक स्वास्थ्य केन्द्र, म्यागङ-३		२०००
	१९	रसुवा	१	१ जिबजिवे ग्रामीण अस्पताल, कालिका-५	२५००
	२०			२ गोलजुङ स्वास्थ्य चौकी, आमाछोदिङ्मो-४	२५००
	२१	काठमाडौँ	२	२ मूलपानी नगर अस्पताल, कागेश्वरी ६	२५००
२२	३		२ गोकर्ण प्राथमिक अस्पताल, गोकर्णेश्वर-४	१५००	

३/१/१५

निमित्त सचिव



२३		४	२	बुढानिलकण्ठ नगर अस्पताल, बुढानिलकण्ठ-१०	२०००
२४		५	२	सरस्वती स्वास्थ्य चौकी, टोखा-३ सबलीकरण	१०००
२५		७	२	जीतपुर स्वास्थ्य चौकी, तारकेश्वर-३	१२५०
२६		८	२	नैकाप पुरानो भञ्ज्याङ स्वास्थ्य चौकी, चन्द्रागिरी-१३ सबलीकरण	१०००
२७		१०	१	चाल्नाखेल प्राथमिक स्वास्थ्य केन्द्र सबलीकरण, दक्षिणकाली-१	२५००
२८			२	प्राथमिक अस्पताल, चन्द्रागिरी-४, धानकोट	२५००
२९	भक्तपुर	१	१	चाँगुनारायण अस्पताल, चाँगुनारायण-४	२५००
३०			१	सूर्यविनायक नगर अस्पताल, सूर्यविनायक-४	२५००
३१		२	२	नेपाल कोरियामैत्री अस्पताल, मध्यमुर थिमी-सबलीकरण	२५००
३२	ललितपुर	१	१	मानीखेल स्वास्थ्य चौकी, महाङ्काल-२	२५००
३३			२	थाइसिडटार अस्पताल, बागमती-४	२०००
३४			१	लुभु प्राथमिक स्वास्थ्य केन्द्र, महालक्ष्मी-८	१५००
३५			२	त्यागल स्वास्थ्य चौकी, ललितपुर-७, पुनःनिर्माण	१५००
३६			३	ठेचो स्वास्थ्य चौकी सबलीकरण, गोदावरी-१२	२५००
३७	काभ्रेपलाञ्चोक	१	१	धुसेनी शिवालय प्राथमिक अस्पताल, चौरीदेउराली-५	२५००
३८			२	दाप्चा अस्पताल, नमोबुद्ध नगरपालिका	२५००
३९			१	मण्डनदेउपुर प्राथमिक अस्पताल, मण्डनदेउपुर-७	२५००
४०			२	च्याम्राङबेंसी स्वास्थ्य चौकी, बेथानचोक-१	२५००
४१	सिन्धुपाल्चोक	१	१	चौकटी स्वास्थ्य चौकी, त्रिपुरासुन्दरी-२	१५००
४२			२	जलबिरे प्राथमिक स्वास्थ्य केन्द्र, बलेफी-१	२५००
४३			१	नवलपुर प्राथमिक अस्पताल, इन्द्रावती-४	२०००
४४			२	मेलम्ची नगर अस्पताल, मेलम्ची-११	२०००
४५	दोलखा	१	१	जफे स्वास्थ्य चौकी, तामाकोशी-३	२५००
४६			२	खोपाचागु स्वास्थ्य चौकी, बिगु-८	२५००
४७	रामेछाप	१	१	साँघुटार स्वास्थ्य चौकी, रामेछाप-३	२५००
४८			२	हिलेदेवी आधारभूत अस्पताल, सुनापती-३	२५००
४९	सिन्धुली	१	१	सिथौली प्राथमिक स्वास्थ्य केन्द्र, दुधौली-५	२५००
५०			२	खाङ्साङ स्वास्थ्य चौकी, फिक्कल-४ सबलीकरण	२०००

३/५/५१

निमित्त सचिव

२

५१	२	१	पुरानो झागाझोली रातामाटा स्वास्थ्य चौकी, सुनकोशी-५, बन्दिपुर	२५००
५२	२	२	कपिलाकोट प्राथमिक स्वास्थ्य केन्द्र, मरिण-६	२५००
जम्मा				११५२५०

सञ्चालन प्रक्रिया

१. यस आर्थिक वर्षमा अनुदान प्राप्त गर्ने नयाँ स्वास्थ्य संस्थाहरूको हकमा न्यूनतम रूपमा देहाय बमोजिम जनशक्ति प्रचलित कानून बमोजिम सूचना प्रकाशन गरी सेवा करार मार्फत व्यवस्थापन गर्नुपर्नेछ ।

प्रस्तावित जनशक्तिको विवरण

क्र.सं.	स्वास्थ्यकर्मी जनशक्तिको पदनाम	सङ्ख्या
१.	मेडिकल अधिकृत -२ जना, स्टाफ नर्स -२ जना	४ जना
२.	मेडिकल अधिकृत -१ जना, स्टाफ नर्स -२ जना, हे.अ./ल्या.टे. -१ जना, सरसफाइकर्मी -१ जना	५ जना

२. एक प्रदेश निर्वाचन क्षेत्र एक अस्पताल सुदृढीकरण कार्यक्रम अन्तर्गत रु २५ लाख प्राप्त गर्ने स्थानीय तहका स्वास्थ्य संस्था/अस्पतालहरूले बुँदा नं. १ को क्रम सङ्ख्या १ वा २ मध्ये आवश्यकतानुसार निर्णय गरी जनशक्ति व्यवस्थापन गर्नुपर्नेछ ।
३. यस कार्यक्रमका लागि रु.२५ लाखभन्दा कम अनुदान प्राप्त गर्ने स्थानीय तहको हकमा बुँदा नं. १ को क्रम सङ्ख्या २ बमोजिमको जनशक्तिलाई आधार मान्नु पर्नेछ। यस अनुदानबाट कम्तीमा १ जना मेडिकल अधिकृत र १ जना स्टाफ नर्सको व्यवस्थापन गर्नुपर्नेछ र अन्य थप जनशक्तिको व्यवस्थापन स्थानीय तहले गर्नुपर्नेछ ।
४. यो जनशक्ति सङ्ख्यामा स्थानीय तहले स्वास्थ्य तथा जनसङ्ख्या मन्त्रालयले स्वीकृत गरेको स्थानीय तहको अस्पतालको सङ्गठन संरचना र दरबन्दीको नमुनालाई आधार मानी थप गर्न सक्नेछ र त्यसरी थपिएको जनशक्तिको व्यवस्थापन स्थानीय तहले गर्नुपर्नेछ ।
५. यसअघि अनुदान प्राप्त गरी सञ्चालन भइरहेका अस्पतालहरूको हकमा साविककै जनशक्तिलाई निरन्तरता प्रदान गर्न सकिनेछ र सोका लागि आवश्यक पर्ने नपुग बजेट स्थानीय तहले व्यवस्थापन गर्नुपर्नेछ ।
६. यो कार्यक्रम क्रमशः स्थानीय तहले नै व्यवस्थापन गर्ने गरी आगामी वर्षहरूको योजनामा समावेश गर्नुपर्नेछ ।
७. स्वास्थ्य संस्था सुदृढीकरण गर्नका लागि आवश्यक भौतिक व्यवस्थापन, औषधी, उपकरण लगायतका अत्यावश्यक सामग्रीको व्यवस्थापन स्थानीय तह आफैले गर्नुपर्दछ ।
८. माथि उल्लेखित जनशक्ति परिपूर्ति गरे पश्चात सोको जानकारी स्वास्थ्य कार्यालय, स्वास्थ्य

अनापु

निमित्त सचिव



	निर्देशनालय र मन्त्रालयमा पठाउनुपर्नेछ। ९. उल्लेखित कार्यको नियमित प्रगति मासिक रूपमा सम्बन्धित जिल्लाको स्वास्थ्य कार्यालयमा पठाउनुपर्नेछ र त्रैमासिक रूपमा स्वास्थ्य निर्देशनालय र मन्त्रालयमा पठाउनुपर्नेछ।
बजेट बाँडफाँट	प्रचलित नियमानुसार खर्च बाँडफाँट गरी कार्यालय प्रमुखबाट टिप्पणी स्वीकृत गराई बजेट खर्च गर्नुपर्नेछ।
अपेक्षित उपलब्धि	स्वास्थ्य संस्थाको सुदृढीकरण तथा गुणस्तरीय आधारभूत तथा चिकित्सकीय स्वास्थ्य सेवाको पहुँच र उपभोगमा अभिवृद्धि भएको हुनेछ।
अनुगमन र मूल्याङ्कन	१. स्वास्थ्य मन्त्रालय, स्वास्थ्य निर्देशनालय र सम्बन्धित स्वास्थ्य कार्यालयले कार्यक्रमको अनुगमन गर्नेछ। २. स्थानीय तहले स्थलगत अनुगमन, मूल्याङ्कन गरी अपेक्षित उपलब्धि हासिल गर्नुपर्नेछ।
प्रतिवेदन प्रणाली	सेवा सम्बन्धीको मासिक प्रतिवेदन HMIS/DHIS-2 मार्फत गर्नुपर्नेछ र त्रैमासिक प्रतिवेदन स्वास्थ्य कार्यालय मार्फत स्वास्थ्य निर्देशनालय र स्वास्थ्य मन्त्रालयमा पठाउनुपर्नेछ।

३/१०/२०

निमित्त सचिव

२. स्वास्थ्य संस्था सबलीकरण तथा सुदृढीकरण कार्यक्रम

खर्च शीर्षक २६३३२	विवरण					
उद्देश्य	स्थानीय तहमा रहेका स्वास्थ्य संस्थाको सबलीकरण गरी गुणस्तरीय स्वास्थ्य सेवा प्रवाह गर्ने।					
सञ्चालन गर्ने निकाय	क्र.सं.	जिल्ला	निर्वाचन क्षेत्र		स्वास्थ्य संस्था र स्थानीय तह	बजेट (रु हजारमा)
	१	मकवानपुर	१	१	हटिया स्वास्थ्य चौकी ल्याव व्यवस्थापन, हेटौडा-१६	५००
	२		२	१	शहरी स्वास्थ्य केन्द्र-थाहा १० को बर्थिङ सेन्टर सबलीकरण	५००
	३			नामटार स्वास्थ्य चौकी भवन निर्माण निरन्तरता, कैलाश-९	५००	
	४			भार्ता स्वास्थ्य चौकी कैलाश-८ भवन निर्माण नयाँ	२०००	
	५			हाँडीखोला स्वास्थ्य चौकी भवन निर्माण/मर्मतसम्भार, मनहरी-३	५००	
	६	चितवन	१	१	वीरेन्द्रनगर आयुर्वेद औषधालय, राप्ती-७	१०००
	७				भण्डारा नगर अस्पताल, राप्ती-५ (जनशक्ति)	१०००
	८				कठार स्वास्थ्य चौकी, खैरहनी-१० सबलीकरण	५००
	९		२	१	बर्थिङ सेन्टर सञ्चालन, हात्तीबाड, इच्छाकामना-२	५००
	१०				कालिका अस्पताल, कालिका-६ सबलीकरण (जनशक्ति)	१२००
	११				आधारभूत स्वास्थ्य सेवा केन्द्र, कालिका-५ सबलीकरण	५००
	१२				जलदेवी शहरी स्वास्थ्य केन्द्र, भरतपुर-११	१०००
	१३				भिमनगर आधारभूत स्वास्थ्य केन्द्र, भरतपुर-२०	५००
	१४				आँपटारी आधारभूत स्वास्थ्य केन्द्र, भरतपुर-२	१०००
	१५		३	२	नेपाल नेत्रज्योति संघ, भरतपुर आँखा अस्पताल, भरतपुर-१० (औजार उपकरण/जनशक्ति)	१५००
	१६				शहिदगणेश स्वास्थ्य चौकी, गीतानगर, भरतपुर-६	१०००
	१७				बाँदरझुला शहरी स्वास्थ्य केन्द्र, माडी-९ सबलीकरण	५००
	१८				ध्रुव आधारभूत स्वास्थ्य केन्द्र, भरतपुर-२४ सबलीकरण	५००
	१९				शिवनगर अस्पताल, भरतपुर-१४ (जनशक्ति)	१०००

३/नयाँ

निमित्त सचिव

२०	धादिङ	१	२	राजमार्ग सामुदायिक अस्पताल, बेनीघाट रोराङ-३ सञ्चालन (जनशक्ति)	२०००	
२१				पिडा स्वास्थ्य चौकी, गजुरी-५ सबलीकरण	५००	
२२		२	२	कराङ सामुदायिक स्वास्थ्य (गंगाजमुना गा.पा.) इकाइ भवन निर्माण	२०००	
२३				फूलखर्क ग्रामीण अस्पताल (गंगाजमुना गा.पा.) भवन निर्माणको क्रममा निर्माणाधीन अस्पतालको उत्तरतर्फको भागको पहिरो रोकथाम तथा व्यवस्थापनका लागि सशर्त अनुदान	१०००	
२४	नुवाकोट	१	१	उर्लेनी स्वास्थ्य चौकी, तादी-१	५००	
२५				रालुका आयुर्वेद औषधालय तादी-३ कम्पाउण्डवाल	१५००	
२६				राउतबेंसी स्वास्थ्य चौकी, दुप्चेश्वर-३	१०००	
२७				बेतिनी स्वास्थ्य चौकी, दुप्चेश्वर-४	५००	
२८		२	१	कविलास स्वास्थ्य चौकी (पञ्चकन्या गा.पा.) सबलीकरण	५००	
२९				कुवापानी स्वास्थ्य चौकी, सूर्यगढी-२	५००	
३०		२	२	थानसिङ स्वास्थ्य चौकी ककनी ८	५००	
३१				सूर्यमती स्वास्थ्य चौकी, लिखु-३ सबलीकरण	५००	
३२					लिखु-४ स्वास्थ्य चौकी सबलीकरण	५००
३३		२	२	साल्मे स्वास्थ्य चौकी भवन निर्माण, किस्पाङ्ग ४	२०००	
३४				मनकामना स्वा.चौ. (किस्पाङ्ग गा.पा.) ल्याब संचालन (जनशक्ति तथा ल्याब सामग्री)	१०००	
३५				कार्कीगाँउ खोप केन्द्र निर्माण, किस्पाङ्ग ५	१५००	
३६				स्वास्थ्य चौकी भवन निर्माण, म्यागाङ्ग ५, सामरी	२०००	
३७				चारघरे स्वास्थ्य चौकी, भट्ट गाँउ भवन निर्माण, विदुर १२	२०००	
३८	काठमाडौं	३	२	आलापोट स्वास्थ्य चौकी, कागेश्वरी मनोहरा-२, सबलीकरण	५००	
३९				शिवचोक शहरी स्वास्थ्य केन्द्र, गोकर्णेश्वर-७ ल्याब स्थापना	१०००	
४०		५	२	बुढानिलकण्ठ स्वास्थ्य चौकी, बुढानिलकण्ठ-३ सबलीकरण	५००	
४१		७	२	शहरी स्वास्थ्य केन्द्र, नागार्जुन-२, नामगेलचोक	१२५०	
४२		१०	१	बालकुमारी स्वास्थ्य चौकी सबलीकरण, कीर्तिपुर-५	५००	

३/१/५५







निमित्त सचिव

४३			२	थानकोट स्वास्थ्य चौकी, चन्द्रागिरी-३ सबलीकरण	५००		
४४	ललितपुर	१	२	सुभाने सामुदायिक स्वास्थ्य इकाइ भवन निर्माण निरन्तरता, बागमती-७	५००		
४५				बुलाकीचौर सामुदायिक स्वास्थ्य इकाइ (बागमती गा.पा.) भवन निर्माण	५००		
४६				नागटार सामुदायिक स्वास्थ्य इकाइ (बागमती गा.पा.) स्थापना तथा सञ्चालन	५००		
४७				२	१	टिकाथली स्वास्थ्य चौकी, महालक्ष्मी-७	१०००
४८				३	१	गणेशमान सिंह स्वास्थ्य प्रतिष्ठान, महालक्ष्मीस्थान, ललितपुर-१५ (जनशक्ति)	२०००
४९				२	२	बुङ्मती स्वास्थ्य चौकी, ललितपुर-२२ भवन निर्माण	१५००
५०				काभ्रेपलाञ्चोक	१	१	स्वास्थ्य संस्थाहरूको सबलीकरण (तेमाल गा.पा.)
५१	२	खानीखोला आधारभूत स्वास्थ्य केन्द्रको अपूरो भवन निर्माण, खानीखोला-७, तालढुङ्गा	३००००				
५२	१	सामुदायिक स्वास्थ्य इकाइ, खानीखोला-४ सबलीकरण	५००				
५३	२	१	कोट्याड शहरी स्वास्थ्य केन्द्र, पाँचखाल-१ भवन निर्माण			१०००	
५४	१	चौबास सामुदायिक स्वास्थ्य इकाइ, भुम्लु-४ भवन निर्माण	१०००				
५५	सिन्धुपाल्चोक	१	बाह्रबिसे प्राथमिक स्वास्थ्य केन्द्र, सबलीकरण, बाह्रबिसे-९ (जनशक्ति)	२५००			
५६			१	बुदेवार लिस्टीकोट स्वास्थ्य चौकी (भोटेकोशी १) सबलीकरण	१०००		
५७			१	टेकनपुर (वडा ६), घोरथली (वडा १) र पिस्कर (वडा ४) स्वास्थ्य चौकी सबलीकरण (त्रिपुरासुन्दरी गा.पा.)	१०००		
५८			२	२	कदमबास (वडा ९) र जल्किने (वडा १०) स्वास्थ्य चौकी सबलीकरण (चौतारा साँगाचोकगढी न.पा.)	१०००	
५९			२	१	एक एक पाइला ठोकर्पा आधारभूत अस्पताल स्तरोन्नति, सुनकोशी-१ नयाँ (जनशक्ति)	३०००	
६०			३	३	बर्थिङ सेन्टर सञ्चालन, जुगल-३	५००	
६१			२	१	शिखरपुर स्वास्थ्य चौकी, मेलम्ची-१० सबलीकरण	५००	
६२					भूमीडाँडा आधारभूत स्वास्थ्य केन्द्र, इन्द्रावती-२ स्वास्थ्य संस्था सबलीकरण	५००	
६३					शहरी स्वास्थ्य केन्द्र, चौतारा साँगाचोकगढी-१३ भवन निर्माण निरन्तरता	१०००	

३/१/५५

निमित्त सचिव

६४			२	इचोक स्वास्थ्य चौकी (हेलम्बु गा.पा.) सबलीकरण (जनशक्ति)	२५००
६५			२	पाँचपोखरी थाङ्पाल प्राथमिक अस्पताल, पाँचपोखरी थाङ्पाल-७, तिपेनी	१०००
६६	दोलखा	१	१	क्षेत्रपा स्वास्थ्य चौकी भवन स्तरोन्नति, वैतेश्वर-८	१५००
६७			२	लेफ्टुड सामुदायिक स्वास्थ्य इकाइ, कालिचोक-६	५००
६८			१	रस्नालु स्वास्थ्य चौकी, गोकुलगङ्गा-३	१२५०
६९				राजभीर सामुदायिक स्वास्थ्य इकाइ, दोरम्बा-१ भवन निर्माण	१०००
७०	रामेछाप	१		माकादुम स्वास्थ्य चौकी भवन निर्माण, खाँडादेवी-६	१०००
७१			२	हिलेदेवी केउरिनी सामुदायिक स्वास्थ्य इकाइ, सुनापती-३ भवन निर्माण निरन्तरता	१०००
७२				कामा सामुदायिक स्वास्थ्य इकाइ, सुनापती-३ भवन निर्माण निरन्तरता	१०००
७३				बासेस्वर स्वास्थ्य चौकी, गोलन्जोर-६ सबलीकरण	५००
७४	सिन्धुली	१	२	जरायोटेर स्वास्थ्य चौकी, तीनपाटन-६ सबलीकरण	५००
७५				बाहुन तिप्लुड स्वास्थ्य चौकी, तीनपाटन-८ सबलीकरण	५००
जम्मा रु. १०२२००					

<p>सञ्चालन प्रक्रिया</p>	<p>१. बजेट विनियोजन भएका स्थानीय तहको स्वास्थ्य संस्थाको सबलीकरणको योजना तयार गर्ने।</p> <p>२. कार्यक्रममा निश्चित कार्य गर्न तोकिएका स्वास्थ्य संस्थाहरूको हकमा स्थानीय तहले तोकिएका कार्य गर्नुपर्ने।</p> <p>३. माथिको सूचीमा जनशक्ति भनी उल्लेख भएका स्वास्थ्य संस्थाको हकमा बजेटको परिधिभित्र रही देहाय बमोजिम जनशक्ति प्रचलित कानून बमोजिम सूचना प्रकाशन गरी सेवा करारमार्फत व्यवस्थापन गर्नुपर्नेछ।</p> <table border="1" style="margin-left: auto; margin-right: auto;"> <thead> <tr> <th>क्र.सं.</th> <th>स्वास्थ्यकर्मी/जनशक्तिको पदनाम</th> <th>सङ्ख्या</th> </tr> </thead> <tbody> <tr> <td>१.</td> <td>मेडिकल अधिकृत -१ जना, स्टाफ नर्स/हे.अ./ल्या.टे.-१ जना सरसफाइकर्मी-१ जना</td> <td>३ जना</td> </tr> </tbody> </table> <p>४. कार्यक्रममा निश्चित कार्य गर्न नतोकिएको स्वास्थ्य संस्थाको हकमा बजेट विनियोजन भएको स्वास्थ्य संस्थाको सबलीकरणका लागि आवश्यक भौतिक पूर्वाधार, मर्मत सम्भार, प्रयोगशाला स्थापना/सुदृढीकरण, औजार उपकरण खरिद, अत्यावश्यक जनशक्ति लगायतको कार्यको योजना निर्माण गर्ने।</p> <p>५. भवन निर्माण स्थानीय तहमा आधारभूत स्वास्थ्य सेवा केन्द्र निर्माण तथा सेवा सञ्चालन सम्बन्धी</p>	क्र.सं.	स्वास्थ्यकर्मी/जनशक्तिको पदनाम	सङ्ख्या	१.	मेडिकल अधिकृत -१ जना, स्टाफ नर्स/हे.अ./ल्या.टे.-१ जना सरसफाइकर्मी-१ जना	३ जना
क्र.सं.	स्वास्थ्यकर्मी/जनशक्तिको पदनाम	सङ्ख्या					
१.	मेडिकल अधिकृत -१ जना, स्टाफ नर्स/हे.अ./ल्या.टे.-१ जना सरसफाइकर्मी-१ जना	३ जना					

३/नयाँ







निमित्त सचिव

	<p>कार्यविधि, २०७५ को डीजाईन (अनुसूची २ वा ३) बमोजिम गर्नुपर्नेछ ।</p> <p>६. प्रचलित सार्वजनिक खरिद ऐन तथा नियमावली अनुसार गर्ने ।</p> <p>७. सबलीकरण कार्यको नियमित प्रगति मासिक रूपमा सम्बन्धित जिल्लाको स्वास्थ्य कार्यालयमा पठाउनुपर्नेछ र त्रैमासिक रूपमा स्वास्थ्य निर्देशनालय तथा मन्त्रालयमा पठाउनुपर्नेछ ।</p>
बजेट बाँडफाँट	<p>नेपाल सरकार/प्रदेश सरकारको प्रचलित आर्थिक कार्यविधि ऐन र नियमावली तथा सार्वजनिक खरिद ऐन, नियमावली र खर्च मापदण्ड अनुसार स्वीकृत बजेटको परिधिभित्र रही खर्च योजना र बजेट बाँडफाँट फोकल पर्सनले तयार गरी पेश गर्ने र सो खर्च योजना र बजेट बाँडफाँट लेखाको राय लिई कार्यालय प्रमुखबाट अग्रिम स्वीकृत गराई मात्र खर्च गर्नुपर्नेछ ।</p>
अपेक्षित उपलब्धि	<p>स्वास्थ्य संस्थाको सबलीकरण भई गुणस्तरीय स्वास्थ्य सेवा प्रवाह हुनेछ ।</p>
अनुगमन र मूल्याङ्कन	<p>३. स्वास्थ्य मन्त्रालय, स्वास्थ्य निर्देशनालय र सम्बन्धित जिल्लाको स्वास्थ्य कार्यालयले कार्यक्रमको अनुगमन तथा मूल्याङ्कन गर्नेछ ।</p> <p>४. स्थानीय तहले नियमित रूपमा कार्यक्रमको स्थलगत अनुगमन, मूल्याङ्कन गर्नुपर्नेछ ।</p>
प्रतिवेदन प्रणाली	<p>कार्यक्रम संचालन भएपछि त्रैमासिक प्रतिवेदन स्वास्थ्य कार्यालय मार्फत स्वास्थ्य निर्देशनालय तथा स्वास्थ्य मन्त्रालयमा पठाउनुपर्नेछ ।</p>

३/१/७५







निमित्त सचिव

३. शहरी स्वास्थ्य केन्द्र/सामुदायिक स्वास्थ्य इकाइ

खर्च शिर्षक २६३३२	विवरण		
उद्देश्य	आम नागरिकहरू विशेष गरेर महिला, बालबालिका, विपन्न तथा सिमान्तकृत वर्ग, अस्थायी बसोबास गर्ने तथा ज्येष्ठ नागरिक समेतको गुणस्तरीय आधारभूत स्वास्थ्य सेवामा पहुँच र सेवाको उपभोगमा अभिवृद्धि गर्ने।		
सञ्चालन गर्ने निकाय	जिल्ला	स्थानीय तह	शहरी स्वास्थ्य केन्द्र/ सामुदायिक स्वास्थ्य इकाइ
			बजेट (रु. हजारमा)
		बकैया गा.पा.	हात्तीसुँडे सामुदायिक स्वास्थ्य इकाइ, बकैया गाउँपालिका-३ सञ्चालन अनुदान (जनशक्ति)
		मकवानपुरगढी गा.पा.	आँपटार सामुदायिक स्वास्थ्य इकाइ, मकवानपुरगढी गाउँपालिका-१ सञ्चालन अनुदान (जनशक्ति)
		थाहा न.पा.	टौखेल शहरी स्वास्थ्य केन्द्र, थाहा नगरपालिका-१० सञ्चालन अनुदान
		इन्द्रसरोवर गा.पा.	भालुखर्क सामुदायिक स्वास्थ्य इकाइ, इन्द्रसरोवर गाउँपालिका-१ सञ्चालन अनुदान (जनशक्ति)
		हेटौडा उ.म.न.पा.	शहरी स्वास्थ्य केन्द्र, हेटौडा उपमहानगरपालिका-११ सञ्चालन अनुदान (जनशक्ति)
		राक्सिराड गा.पा.	गर्लिङ सामुदायिक स्वास्थ्य इकाइ, राक्सिराड गाउँपालिका-७ सञ्चालन अनुदान (जनशक्ति)
	चितवन	रत्ननगर न.पा.	डुम्रेचोक शहरी स्वास्थ्य केन्द्र, रत्ननगर नगरपालिका-१४ सञ्चालन अनुदान (जनशक्ति)
	धादिङ	सिद्धलेक गा.पा.	सामुदायिक स्वास्थ्य इकाइ, सिद्धलेक गाउँपालिका-४ सञ्चालन अनुदान (जनशक्ति)
	रसुवा	नौकुण्ड गा.पा.	लाड्बु सामुदायिक स्वास्थ्य इकाइ, नौकुण्ड गाउँपालिका-१ सञ्चालन अनुदान (जनशक्ति)
		उत्तरगया गा.पा.	तिरु सामुदायिक स्वास्थ्य इकाइ, उत्तरगया गाउँपालिका-१ सञ्चालन अनुदान (जनशक्ति)
	काठमाडौँ	शंखरापुर न.पा.	लप्सीफेदी शहरी स्वास्थ्य केन्द्र, शंखरापुर-४ सञ्चालन (जनशक्ति)
		चन्द्रागिरी न.पा.	किसिपिडी शहरी स्वास्थ्य केन्द्र, चन्द्रागिरी नगरपालिका-५ सञ्चालन अनुदान (जनशक्ति)
	ललितपुर	कोन्ज्योसोम गा.पा.	कोन्ज्योसोम सामुदायिक स्वास्थ्य इकाइ, कोन्ज्योसोम गाउँपालिका-१ सञ्चालन अनुदान (जनशक्ति)
		बागमती गा.पा.	सुभाने सामुदायिक स्वास्थ्य इकाइ, बागमती गाउँपालिका-७ सञ्चालन अनुदान (जनशक्ति)

३/१/२०







१०

निमित्त सचिव

	महालक्ष्मी न.पा.	थसी सामुदायिक स्वास्थ्य इकाइ, महालक्ष्मी-६, सञ्चालन	५००
सिन्धुपाल्चोक	हेलम्बु गा.पा.	शेर्माथाड सामुदायिक स्वास्थ्य इकाइ, हेलम्बु-२ सञ्चालन अनुदान (जनशक्ति)	५००
दोलखा	मेलुङ गा.पा.	पाखेडाँडा सामुदायिक स्वास्थ्य इकाइ, मेलुङ गाउँपालिका-५, सञ्चालन अनुदान (जनशक्ति)	५००
	गौरीशङ्कर गा.पा.	जुंगु सामुदायिक स्वास्थ्य इकाइ, गौरीशङ्कर गाउँपालिका-६ सञ्चालन अनुदान (जनशक्ति)	५००
	भिमेश्वोर न.पा.	साउनेपानी शहरी स्वास्थ्य केन्द्र, भिमेश्वर नगरपालिका-५ सञ्चालन अनुदान (जनशक्ति)	५००
	शैलुङ गा.पा.	ढुङ्गे सामुदायिक स्वास्थ्य इकाइ, शैलुङ गाउँपालिका सञ्चालन अनुदान (जनशक्ति)	५००
रामेछाप	उमाकुण्ड गा.पा.	सामुदायिक स्वास्थ्य इकाइ, उमाकुण्ड गाउँपालिका-४ सञ्चालन	५००
जम्मा			१०५००

सञ्चालन प्रक्रिया	१. शहरी स्वास्थ्य केन्द्र/सामुदायिक स्वास्थ्य इकाइ सञ्चालनका लागि सेवा करारबाट देहाय बमोजिमका जनशक्ति व्यवस्थापन गर्नुपर्नेछ। जनशक्तिको विवरण											
	<table border="1"> <thead> <tr> <th>क्र.स.</th> <th>स्वास्थ्यकर्मी/जनशक्तिको पद नाम</th> <th>संख्या</th> </tr> </thead> <tbody> <tr> <td>१</td> <td>हे.अ./अ.हे.व.</td> <td>१ जना</td> </tr> <tr> <td>२</td> <td>स्टाफ नर्स/अ.न.मी.</td> <td>१ जना</td> </tr> <tr> <td>३</td> <td>सरसफाइकर्मी</td> <td>१ जना</td> </tr> </tbody> </table>	क्र.स.	स्वास्थ्यकर्मी/जनशक्तिको पद नाम	संख्या	१	हे.अ./अ.हे.व.	१ जना	२	स्टाफ नर्स/अ.न.मी.	१ जना	३	सरसफाइकर्मी
क्र.स.	स्वास्थ्यकर्मी/जनशक्तिको पद नाम	संख्या										
१	हे.अ./अ.हे.व.	१ जना										
२	स्टाफ नर्स/अ.न.मी.	१ जना										
३	सरसफाइकर्मी	१ जना										
बजेट बाँडफाँट	२. विनियोजित रकम अपुग भएमा स्थानीय तहको थप लागत सहभागितामा व्यवस्थापन गर्नुपर्नेछ।											
	३. यसअघि अनुदान प्राप्त गरी सञ्चालन भइरहेका केन्द्र/इकाइको हकमा साविककै जनशक्तिलाई निरन्तरता प्रदान गर्न सकिनेछ।											
	४. यो कार्यक्रम पूर्ण रूपमा स्थानीय तहले नै क्रमशः व्यवस्थापन गर्ने गरी आगामी वर्षको योजना गर्नुपर्नेछ।											
	५. शहरी स्वास्थ्य केन्द्र/सामुदायिक स्वास्थ्य इकाइ सञ्चालनका लागि आवश्यक भौतिक व्यवस्थापन, औषधी, उपकरण लगायतका अत्यावश्यक सामग्रीको व्यवस्थापन स्थानीय तहले गर्नुपर्नेछ।											
	नेपाल सरकार/प्रदेश सरकारको प्रचलित आर्थिक कार्यविधि ऐन र नियमावली तथा सार्वजनिक खरिद ऐन, नियमावली र खर्च मापदण्ड अनुसार स्वीकृत बजेटको परिधिभित्र रही खर्च योजना र बजेट बाँडफाँट फोकल पर्सनले तयार गरी पेश गर्ने र सो खर्च योजना र बजेट बाँडफाँट लेखाको राय लिई कार्यालय प्रमुखबाट अग्रिम स्वीकृत गराई मात्र खर्च गर्नुपर्नेछ।											

३/५/५

निमित्त सचिव

अपेक्षित उपलब्धी	आम नागरिकहरू विशेष गरेर महिला, बालबालिका, विपन्न तथा सिमान्तकृत वर्ग, अस्थायी बसोबास गर्ने तथा ज्येष्ठ नागरिक समेतको गुणस्तरीय आधारभूत स्वास्थ्य सेवामा पहुँच भई सेवाको उपभोगमा अभिवृद्धि हुनेछ।
अनुगमन र मूल्याङ्कन	१. स्वास्थ्य मन्त्रालय, स्वास्थ्य निर्देशनालय र सम्बन्धित स्वास्थ्य कार्यालयले कार्यक्रमको अनुगमन गर्नेछ। २. स्थानीय तहले स्थलगत अनुगमन, मूल्याङ्कन गरी अपेक्षित उपलब्धि हासिल गर्नुपर्नेछ।
प्रतिवेदन प्रणाली	सेवा सम्बन्धिको मासिक प्रतिवेदन HMIS/DHIS-2 मार्फत गर्नुपर्नेछ।

३/१५







निमित्त सचिव

४. एक विद्यालय एक नर्स कार्यक्रम सञ्चालन

(विद्यालय नर्सको पारिश्रमिक ३४७३० प्रति नर्स, मंहगी भत्ता २००० प्रति महिना प्रति नर्स, पोशाक भत्ता १०००० प्रति नर्स, चाडपर्व खर्च ३४७३० प्रति नर्स र मसलन्द १०५१० प्रति नर्स गरी जम्मा ४९६००० प्रति नर्स)

खर्च शीर्षक २६३३२	विवरण					
उद्देश्य	विद्यालय तहमा स्वास्थ्य सेवाको पहुँच पुऱ्याई बालबालिका तथा किशोर किशोरीको समग्र स्वास्थ्य, सरसफाई, मानसिक स्वास्थ्य, नसर्ने रोगहरु, पोषण प्रवर्धन, यौन तथा प्रजनन स्वास्थ्य, सामुदायिक स्वास्थ्य अवस्थामा सुधार गरी विद्यार्थी तथा समुदायको जीवनशैलीमा सकारात्मक परिवर्तनका लागि उत्प्रेरित गर्ने ।					
सञ्चालन गर्ने निकाय	क्र.सं.	जिल्ला	क्र.सं.	स्थानीय तह	बजेट (रु हजारमा)	
	१	दोलखा	१	जिरी नगरपालिका	१४८८	
			२	भिमेश्वर नगरपालिका	२४८०	
			३	कालिन्चोक गाउँपालिका	१९८४	
			४	गौरीशङ्कर गाउँपालिका	१४८८	
			५	तामाकोशी गाउँपालिका	२४८०	
			६	वैतेश्वर गाउँपालिका	१९८४	
			७	मेलुङ्ग गाउँपालिका	२४८०	
			८	विगु गाउँपालिका	२४८०	
			९	शैलुङ्ग गाउँपालिका	१४८८	
			१०	मन्थली नगरपालिका	१९८४	
			११	रामेछाप नगरपालिका	२४८०	
			१२	उमाकुण्ड गाउँपालिका	१४८८	
			१३	खाँडादेवी गाउँपालिका	१९८४	
			१४	गोकुलगङ्गा गाउँपालिका	१४८८	
			१५	दोरम्बा गाउँपालिका	१९८४	
			१६	लिखु तामाकोशी गाउँपालिका	२४८०	
			१७	सुनापति गाउँपालिका	२९७६	
		३	सिन्धुली	१८	कमलामाई नगरपालिका	२९७६
				१९	दुधौली नगरपालिका	१९८४

३/१/२०

निमित्त त्तिव

		२०	गोलन्जोर गाउँपालिका	२४८०
		२१	घ्याङलेख गाउँपालिका	१४८८
		२२	तीनपाटन गाउँपालिका	२४८०
		२३	फिक्कल गाउँपालिका	१९८४
		२४	मरिण गाउँपालिका	१९८४
		२५	सुनकोशी गाउँपालिका	१९८४
		२६	हरिहरपुरगढी गाउँपालिका	१९८४
४	काभ्रेपलान्चोक	२७	धुलिखेल नगरपालिका	२४८०
		२८	नमोबुद्ध नगरपालिका	१९८४
		२९	पनौती नगरपालिका	१९८४
		३०	पाँचखाल नगरपालिका	२४८०
		३१	बनेपा नगरपालिका	२४८०
		३२	मण्डनदेउपुर नगरपालिका	१९८४
		३३	खानीखोला गाउँपालिका	१९८४
		३४	चौरीदेउराली गाउँपालिका	१९८४
		३५	तेमाल गाउँपालिका	१९८४
		३६	बेथानचोक गाउँपालिका	१९८४
		३७	भुम्लु गाउँपालिका	१९८४
		३८	महाभारत गाउँपालिका	१४८८
		३९	रोशी गाउँपालिका	२४८०
५	सिन्धुपाल्चोक	४०	चौतारा सागाचोकगढी नगरपालिका	१९८४
		४१	मेलम्ची नगरपालिका	२४८०
		४२	वाह्रविसे नगरपालिका	२४८०
		४३	ईन्द्रावती गाउँपालिका	२९७६
		४४	जुगल गाउँपालिका	२४८०
		४५	त्रिपुरासुन्दरी गाउँपालिका	१४८८
		४६	पाँचपोखरी थाङपाल गाउँपालिका	१९८४
		४७	बलेफी गाउँपालिका	१९८४
		४८	भोटेकोशी गाउँपालिका	१४८८
		४९	लिसंखुपाखर गाउँपालिका	१९८४

३/१/२०१९







		५०	सुनकोशी गाउँपालिका	१९८४		
		५१	हेलम्बु गाउँपालिका	१९८४		
	६	रसुवा	५२	उत्तरगया गाउँपालिका	१४८८	
			५३	कालिका गाउँपालिका	१४८८	
			५४	गोसाईकुण्ड गाउँपालिका	१४८८	
			५५	नौकुण्ड गाउँपालिका	१९८४	
			५६	आमाछोदिङमो गाउँपालिका	१४८८	
			७	नुवाकोट	५७	विदुर नगरपालिका
	५८	बेलकोटगढी नगरपालिका			२४८०	
	५९	ककनी गाउँपालिका			२४८०	
	६०	किस्पाङ गाउँपालिका			१४८८	
	६१	तादीगाउँ गाउँपालिका			१९८४	
	६२	तारकेश्वर गाउँपालिका			१४८८	
	६३	दुप्चेश्वर गाउँपालिका			१९८४	
	६४	पञ्चकन्या गाउँपालिका			२४८०	
	६५	म्यागङ गाउँपालिका			१४८८	
	६६	लिखु गाउँपालिका			१४८८	
	६७	शिवपुरी गाउँपालिका			१९८४	
	६८	सुर्यगढी गाउँपालिका			१४८८	
	८	धादिङ			६९	धुनीबेसी नगरपालिका
७०					नीलकण्ठ नगरपालिका	२९७६
७१			खनियाबास गाउँपालिका	१४८८		
७२			गङ्गाजमुना गाउँपालिका	२४८०		
७३			गजुरी गाउँपालिका	१९८४		
७४			गल्छी गाउँपालिका	१९८४		
७५			ज्वालामूखी गाउँपालिका	१९८४		
७६			त्रिपुरासुन्दरी गाउँपालिका	१९८४		
७७			थाक्रे गाउँपालिका	२९७६		
७८			नेत्रावती गाउँपालिका	१४८८		
७९			बेनीघाट रोराङ्ग गाउँपालिका	२४८०		

३/१/१५

निमित्त सचिव



		८०	रुवी भ्याली गाउँपालिका	१४८८		
		८१	सिद्धलेक गाउँपालिका	१९८४		
९	चितवन	८२	भरतपुर महानगरपालिका	३९६८		
		८३	कालिका नगरपालिका	१९८४		
		८४	खैरहनी नगरपालिका	१९८४		
		८५	माडी नगरपालिका	२४८०		
		८६	रत्ननगर नगरपालिका	२४८०		
		८७	राप्ती नगरपालिका	२४८०		
		८८	इच्छाकामना गाउँपालिका	१९८४		
		१०	मकवानपुर	८९	हेटौंडा उपमहानगरपालिका-	३४७२
				९०	थाहा नगरपालिका	१९८४
९१	ईन्द्रसरोवर गाउँपालिका			१४८८		
९२	कैलाश गाउँपालिका			१४८८		
९३	बकैया गाउँपालिका			२४८०		
९४	बागमती गाउँपालिका			२४८०		
९५	भिमफेदी गाउँपालिका			१९८४		
९६	मकवानपुरगढी गाउँपालिका			२४८०		
९७	मनहरी गाउँपालिका			२४८०		
११	भक्तपुर	९९	चाँगुनारायण नगरपालिका	२४८०		
		१००	भक्तपुर नगरपालिका	२४८०		
		१०१	मध्यपुर थिमी नगरपालिका	१९८४		
		१०२	सूर्यविनायक नगरपालिका	२४८०		
१२	ललितपुर	१०३	ललितपुर महानगरपालिका	३९६८		
		१०४	गोदावरी नगरपालिका	२४८०		
		१०५	महालक्ष्मी नगरपालिका	२४८०		
		१०६	कोन्ज्योसोम गाउँपालिका	१४८८		
		१०७	बागमती गाउँपालिका	२४८०		
		१०८	महाङ्काल गाउँपालिका	१४८८		
१३	काठमाडौं	१०९	काठमाण्डौं महानगरपालिका	५४५६		

३/१५

११०	कागेश्वरीमनोहरा— नगरपालिका	१९८४
१११	कीर्तिपुर नगरपालिका	१९८४
११२	गोकर्णेश्वर नगरपालिका	२४८०
११३	चन्द्रागिरी नगरपालिका	२४८०
११४	टोखा नगरपालिका	२९७६
११५	तारकेश्वर नगरपालिका	२४८०
११६	दक्षिणकाली नगरपालिका	१९८४
११७	नागार्जुन नगरपालिका	१९८४
११८	बुढानिलकण्ठ नगरपालिका	२४८०
११९	शंखरापुर नगरपालिका	१९८४
जम्मा		२५७४२४

सञ्चालन प्रक्रिया

- यो कार्यक्रमको फोकल पर्सन स्थानीय तहको स्वास्थ्य शाखामा कार्यरत नर्सिङ्ग स्टाफ (अधिकृत/सहायक) हुनेछ।
- यस आ.व.मा कार्यक्रम विस्तार हुने स्थानीय तहले प्रचलित "एक विद्यालय एक नर्स कार्यक्रम सञ्चालन (पहिलो संशोधन) कार्यविधि २०७९" बमोजिम विद्यालय छनौट गर्नुपर्नेछ। सो सम्बन्धमा आवश्यक समन्वय स्वास्थ्य निर्देशनालयसँग गर्नुपर्नेछ।
- स्थानीय तहले बाह्रै महिना औषधि तथा सामग्रीहरूको उपलब्धता सुनिश्चित गराउनुपर्नेछ र सोका लागि बजेट अपुग भएमा स्थानीय तहको आन्तरिक श्रोतबाट व्यवस्थापन गर्नुपर्नेछ।
- एक विद्यालय एक नर्स कार्यक्रम सञ्चालन (पहिलो संशोधन) कार्यविधि, २०७९ को अनुसूची-८ र यसको अनुसूची-१ मा उल्लेख भएको विद्यालय नर्सको काम, कर्तव्य र अधिकार अनुसारको कार्य सम्पादन गर्न गराउन सहजीकरण गर्नुपर्नेछ।
- एक विद्यालय एक नर्स कार्यक्रमसँग सम्बन्धित अन्य क्रियाकलापहरू कार्यविधि बमोजिम हुनेछन्।

बजेट बाँडफाँट

१. चालु आ.व. २०८०/८१ को कार्यक्रम कार्यान्वयन हुने विद्यालयको नर्सको लागि रु. ४९,६०००/- प्रति विद्यालय/प्रति नर्स व्यवस्था गरिएको छ जसको रकम बाँडफाँट निम्नानुसार रहेको छ:-

क्र.सं	क्रियाकलाप	रकम रु	कैफियत
१.	विद्यालय नर्सको लागि तलब: मासिक रु.३४,७३०/- का दरले १३ महिनाको लागि।	४५१४९०	चाडबाड खर्च उपलब्ध गराउनका लागि कम्तीमा ६ महिना काम गरेको हुनुपर्नेछ।
२.	विद्यालय नर्सको लागि पोषाक	१००००	
३.	अत्यावश्यक औषधि, सामग्रीहरू र मसलन्द समेतको लागि जम्मा रकम।	१०५१०	
जम्मा		४,९६,०००	

अ.पु.

निमित्त सचिव

	<p>२. स्थानीय तहले विद्यालय नर्सको तलब, पोशाक, चाडपर्व खर्च र औषधि, सामग्रीहरू र मसलन्द खर्च बराबरको रकम हिसाब गरी एकमुष्ट रूपमा सम्बन्धित विद्यालयको चालु खातामा प्रदान गर्न सक्नेछ। सम्बन्धित विद्यालयको चालु खातामा पठाएको अवस्थामा सोको सक्कलै बिल भरपाई भने विद्यालयले स्थानीय तहलाई उपलब्ध गराउनुपर्नेछ।</p> <p>३. यस बमोजिमको बजेट सार्वजनिक खरिद ऐन २०६३, सार्वजनिक खरिद नियमावली २०६४, प्रदेश सार्वजनिक खरिद नियमावली २०७६, अर्थ मन्त्रालयको कार्य सञ्चालन निर्देशिका २०७७, प्रदेश सार्वजनिक खर्चको मापदण्ड, २०७८ वा प्रचलित कानून बमोजिम बाँडफाँट गरी कार्यालय प्रमुखलाई टिप्पणी स्वीकृत गराई मात्र खर्च गर्नुपर्नेछ।</p>
अपेक्षित उपलब्धि	विद्यालय तहमा स्वास्थ्य सेवाको पहुँच पुऱ्याई बालबालिका तथा किशोरकिशोरीको समग्र स्वास्थ्य सरसफाइ, मानसिक स्वास्थ्य, नसर्ने रोगहरू, पोषण प्रवर्धन, यौन तथा प्रजनन स्वास्थ्य, सामुदायिक स्वास्थ्य अवस्थामा सुधार भई विद्यार्थी तथा समुदायको जीवनशैलीमा सकारात्मक परिवर्तन भएको हुनेछ।
अनुगमन र मूल्याङ्कन	<p>१. स्वास्थ्य मन्त्रालय, स्वास्थ्य निर्देशनालय र सम्बन्धित जिल्लाको स्वास्थ्य कार्यालयले कार्यक्रमको अनुगमन तथा मूल्याङ्कन गर्नेछ।</p> <p>२. स्थानीय तहले नियमित रूपमा कार्यक्रमको स्थलगत अनुगमन, मूल्याङ्कन गर्नुपर्नेछ।</p>
प्रतिवेदन प्रणाली	विद्यालयमा प्रदान गरिएको सेवाको अभिलेख तथा प्रतिवेदन तोकिएबमोजिम गर्नुपर्नेछ।

३/१/२०७८







निमित्त सचिव

विद्यालय नर्सको काम, कर्तव्य र अधिकार

१. प्रवर्द्धनात्मक सेवा

- (क) विद्यार्थीहरूको स्वस्थ जीवनशैलीसँग सम्बन्धित मदिराजन्य पेय पदार्थ, सुर्तीजन्य पदार्थहरूको नियन्त्रण गर्न पहल गर्ने ।
- (ख) विद्यार्थीहरूलाई जीवनोपयोगी सिप सिकाई स्वस्थ जीवनशैलीसँग सम्बन्धित आचरणहरू सिकाउनुका साथै सकारात्मक सोचको समेत विकास गर्न मद्दत गर्ने ।
- (ग) पोषणसम्बन्धी सेवा:
- पोषणसम्बन्धि पोस्टरहरू टाँस्ने, स्वस्थकर खानाको प्रवर्धन गर्ने, पोषणको महत्त्वबारे प्रदर्शनी नाटक जस्ता विधिहरू प्रयोग गरी जानकारी दिने, मेश तथा क्यान्टिनमा पोषिलो तथा सरसफाइयुक्त खानेकुरा बनाउन योजना बनाउन सहयोग गरी उत्प्रेरित गर्ने जस्ता विभिन्न किसिमका पोषण तथा पोषिलो खानेकुराहरूको बारेमा चेतनामूलक कार्यक्रम सञ्चालन गर्ने ।
 - घरबाट ल्याएको पोषिलो र सरसफाइयुक्त खाजा तथा खानालाई प्रोत्साहन गर्ने ।
 - जङ्ग फूडको प्रयोगमा नियन्त्रण गर्ने ।
- (घ) विद्यार्थीहरूलाई लागुपदार्थ दुर्व्यसन नियन्त्रण लगायतका विषयमा स्वास्थ्य शिक्षा दिने ।
- (ङ) विद्यालयको सिक्न र सिकाउनका लागि सुरक्षित वातावरण, स्वच्छ तथा शुद्ध पिउने पानी व्यवस्थापनका लागि आवश्यक पहल गर्ने ।
- (च) बालबालिका तथा किशोरकिशोरी मैत्री सेवा, पूर्वाधार निर्माण तथा व्यवस्थापनका लागि आवश्यक पहल गर्ने ।
- (छ) विद्यार्थी, शिक्षक तथा कर्मचारीहरूलाई लैङ्गिक हिंसा, बालहिंसा, बालबालिका तथा चेलीबेटी बेचबिखन, महिला तथा बालबालिकाको हक अधिकार, बालबिवाह निरुत्साहन, किशोरकिशोरी मैत्री यौन तथा प्रजनन स्वास्थ्य इत्यादि विषयमा शिक्षा दिने ।
- (ज) विद्यार्थी, शिक्षक तथा कर्मचारीहरूलाई व्यक्तिगत तथा वातावरणीय सरसफाइ तथा फोहोरमैला व्यवस्थापन सम्बन्धी शिक्षा दिने र सम्बन्धित पक्षसँग समन्वय गरी व्यवस्थापन गर्न सहयोग गर्ने ।
- (झ) विद्यार्थीहरूलाई स्वास्थ्यका विभिन्न विषयहरूमा कार्य योजना तयार गरी प्रदान गरिएको स्वास्थ्य शिक्षा अनुसार व्यवहार परिवर्तन गर्न सहयोग गर्ने ।
- (ञ) सरुवा रोग तथा नसर्ने रोगहरूबाट बचनका लागि चेतनामूलक कार्यक्रमहरू गर्ने ।
- (ट) प्रभावकारी तथा स्वस्थकर आनीबानी बसाल्नका लागि "विद्यार्थीद्वारा विद्यार्थीलाई" तथा "विद्यार्थीद्वारा समुदायलाई" स्वास्थ्य शिक्षा दिने परम्पराको शुरुवात गर्ने ।

१/१/१९

निमित्त सचिव



- (ठ) विद्यार्थी, शिक्षक तथा कर्मचारीहरूलाई सकारात्मक सोचको विकास गर्नका लागि विद्यालयमा स्वास्थ्य सम्बन्धि प्रदर्शनी, नाटक, परामर्श आदिको आयोजना गर्ने र विद्यार्थीहरूलाई यसको निरन्तरताको लागि प्रोत्साहन गर्ने ।
- (ड) विद्यार्थी, शिक्षक तथा कर्मचारीहरूलाई प्राकृतिक प्रकोप तथा प्रकोपजन्य महामारीबाट बचन सजग गराउने, त्रैमासिक रूपमा Drill अभ्यास समेत गराउने र त्यसबाट हुने जोखिम न्यूनीकरण गर्न पहल गर्ने ।
- (ढ) महिनावारी स्वास्थ्य व्यवस्थापन कार्यक्रम सञ्चालन गर्ने ।
- (ण) विद्यालय तथा समुदायमा स्वस्थ जीवन प्रवर्द्धन कार्यक्रमको अभियन्ताका रूपमा रही कार्य गर्ने ।

२. प्रतिकारात्मक सेवा

- (क) रोगहरूको रोकथामसँग सम्बन्धित सेवा सुविधाहरू उपलब्ध गराई आवश्यकतानुसार प्रेषण गर्ने ।
- (ख) विद्यालय लक्षित खोप कार्यक्रम सञ्चालन गर्न सहयोग गर्ने । साथै विद्यालय भर्नाको समयमा खोप कार्ड अनिवार्य गराउने ।
- (ग) विद्यालयमा कुनै सरुवा रोग देखा परेमा स्थानीय स्वास्थ्य इकाइलाई सकभर छिटो जानकारी गराउने र व्यवस्थापनमा सक्रिय भूमिका निर्वाह गर्ने ।
- (घ) विद्यालयको वातावरण भौतिक तथा मनोसामाजिक रूपमा स्वस्थकर र विद्यार्थीमैत्री बनाउन सहजीकरण गर्ने ।

३. परामर्श सेवा

- (क) किशोरावस्थामा हुने शारीरिक तथा मानसिक परिवर्तन, प्रजनन स्वास्थ्य, यौन तथा यौनिकता, महिनावारी व्यवस्थापन सम्बन्धि परामर्श दिने ।
- (ख) मानसिक समस्या र अन्य स्वास्थ्य सम्बन्धी समस्या व्यवस्थापनका लागि विद्यार्थीहरूलाई मनोविमर्श दिने ।
- (ग) अपाङ्गता भएका विद्यार्थीहरूको क्षमता अभिवृद्धि गर्न प्रोत्साहन गर्नका लागि शिक्षक, विद्यार्थी तथा अभिभावकलाई आवश्यकतानुसार परामर्श सेवा उपलब्ध गराउने ।
- (घ) दीर्घ रोग लागेका तथा लामो समयसम्म उपचार आवश्यक पर्ने विद्यार्थीहरूको पहिचान गरी अभिभावक तथा विद्यार्थीलाई यथोचित परामर्श दिने ।

४. स्वास्थ्य परीक्षण तथा प्राथमिक उपचार

- (क) स्थानीय स्वास्थ्य संस्था वा अन्य सहयोगी संस्थाहरूसँग समन्वय गरी आवश्यकतानुसार विद्यार्थीहरूको सामान्य स्वास्थ्य परीक्षण (आँखा, मुख, कान, दाँत, छाला आदि) गर्ने ।
- (ख) पोषणको अवस्था पत्ता लगाउन एन्थ्रोपोमेट्रिक मेजरमेन्ट गरी मापदण्ड अनुसार भए नभएको यकिन गर्ने ।
- (ग) विद्यार्थी, शिक्षक तथा कर्मचारीहरूको स्वास्थ्य स्थितिको लेखाजोखा गर्ने ।
- (घ) विद्यार्थी, शिक्षक तथा कर्मचारीहरूलाई आइपर्ने घाउ, खटिरा तथा आकस्मिक स्वास्थ्य समस्याहरूको व्यवस्थापन गर्ने ।
- (ड) महिनावारीसँग सम्बन्धित विभिन्न किसिमका समस्याहरूको समाधान गर्न किशोरीहरूलाई सहयोग गर्ने ।

३/१०/१९

निमित्त सचिव २०

- (च) विद्यालयमा आकस्मिक स्वास्थ्य सेवा प्रदान गर्नका लागि विद्यार्थीको अभिभावकसँग अनुसूची-१० बमोजिम पूर्व सुसूचित मन्जुरीनामा लिई राख्ने ।
(छ) दीर्घ रोग लागेका विद्यार्थीहरूको व्यक्तिगत कार्य योजना बनाई सम्बन्धित शिक्षक, कर्मचारी तथा परिवारका सदस्यहरू संलग्न गराई स्वास्थ्य सेवा प्रदान गर्ने गराउने ।

५. प्रेषण सेवा

- (क) विद्यार्थी, शिक्षक तथा कर्मचारीहरूलाई थप उपचार आवश्यक भएमा समयमा नै प्रेषण गर्ने । प्रेषण गर्दा प्रेषण गरिएको स्वास्थ्य संस्थासँग समन्वय तोकिएअनुसारको प्रेषण पुर्जा भरेर पठाउनुपर्नेछ ।
(ख) विद्यार्थीलाई प्रेषण गर्नुपरेमा बिरामी विद्यार्थीको अभिभावकलाई खबर गर्नुपर्नेछ ।
(ग) प्रेषण गरेका विद्यार्थी, शिक्षक तथा कर्मचारीहरूलाई अनिवार्य अनुगमन गरि सो को अभिलेख चुस्तदुरुस्त राख्ने ।

६. योजना तर्जुमा

- (क) आफूले गर्ने कामहरूको दैनिक, मासिक तथा वार्षिक कार्यतालिका बनाउने ।
(ख) प्रदेश तथा स्थानीय सरकारद्वारा सञ्चालित विद्यालय स्वास्थ्य कार्यक्रमहरू कार्यान्वयनका लागि आवश्यक योजना तयार गर्न सहयोग गर्ने ।
(ग) कार्य सम्पादनका लागि आवश्यक सामग्रीहरूको सूची तयार गरी प्रधानाध्यापक तथा विद्यालय व्यवस्थापन समितिमा पेश गर्ने ।

७. समन्वयात्मक भूमिका

- (क) विद्यालय व्यवस्थापन समिति तथा विद्यालय स्वास्थ्य इकाइसँग नियमित बैठक बसी स्वास्थ्यसँग सम्बन्धित विषयमा सुझाव दिने ।
(ख) विद्यालयको सिक्न र सिकाउनका लागि सुरक्षित वातावरण, स्वच्छ तथा स्वस्थकर खानेपानी बालबालिका तथा किशोरकिशोरी मैत्री सेवा, पूर्वाधार निर्माण तथा व्यवस्थापनका लागि सम्बन्धित सरोकारवालाहरूसँग आवश्यक समन्वय गर्ने ।
(ग) विद्यार्थीहरूलाई स्वस्थ राख्नका लागि अभिभावकहरूसँग समन्वय गरी शिक्षक तथा अभिभावकहरू बीच हुने बैठकमा आवश्यकतानुसार स्वास्थ्यसम्बन्धी विषयहरूमा जानकारी दिने तथा अन्तरक्रिया गर्ने ।
(घ) नसर्ने रोगहरूबाट बच्न, खोपबाट बचाउन सकिने रोगहरू तथा अन्य रोगहरूको जोखिम न्यून गर्ने उपायहरूका लागि आवश्यक समन्वय गर्ने ।
(ङ) विपद् तथा प्रकोपको पूर्व तयारी तथा व्यवस्थापनका लागि स्थानीय सरकारसँग समन्वय गर्न विद्यालय व्यवस्थापन समितिलाई सहयोग गर्ने ।
(च) गुणस्तरीय विद्यालय स्वास्थ्य सेवाका लागि सरकारी तथा सामाजिक विकास सस्थाहरूसँग आवश्यक समन्वय गर्ने ।
(छ) विद्यार्थीहरूको नियमित स्वास्थ्य निरीक्षण गर्नका लागि कक्षा शिक्षकसँग समन्वय गर्ने ।
(ज) निर्देशनालय, स्वास्थ्य कार्यालय तथा स्थानीय तहसँग आवश्यक समन्वय गर्ने ।

३ निष्प

निमित्त सचिव



८. अभिलेख तथा प्रतिवेदन

विद्यालयले विद्यार्थीहरूको स्वास्थ्य अवस्थाको अभिलेख राख्ने साथै यस कार्यविधि बमोजिम विद्यालयमा सञ्चालन भएका स्वास्थ्य कार्यक्रमको प्रतिवेदन मासिक रूपमा महिना व्यतीत भएको पहिलो हप्ताभित्र स्थानीय तह/स्वास्थ्य निर्देशनालयमा पेश गर्ने ।

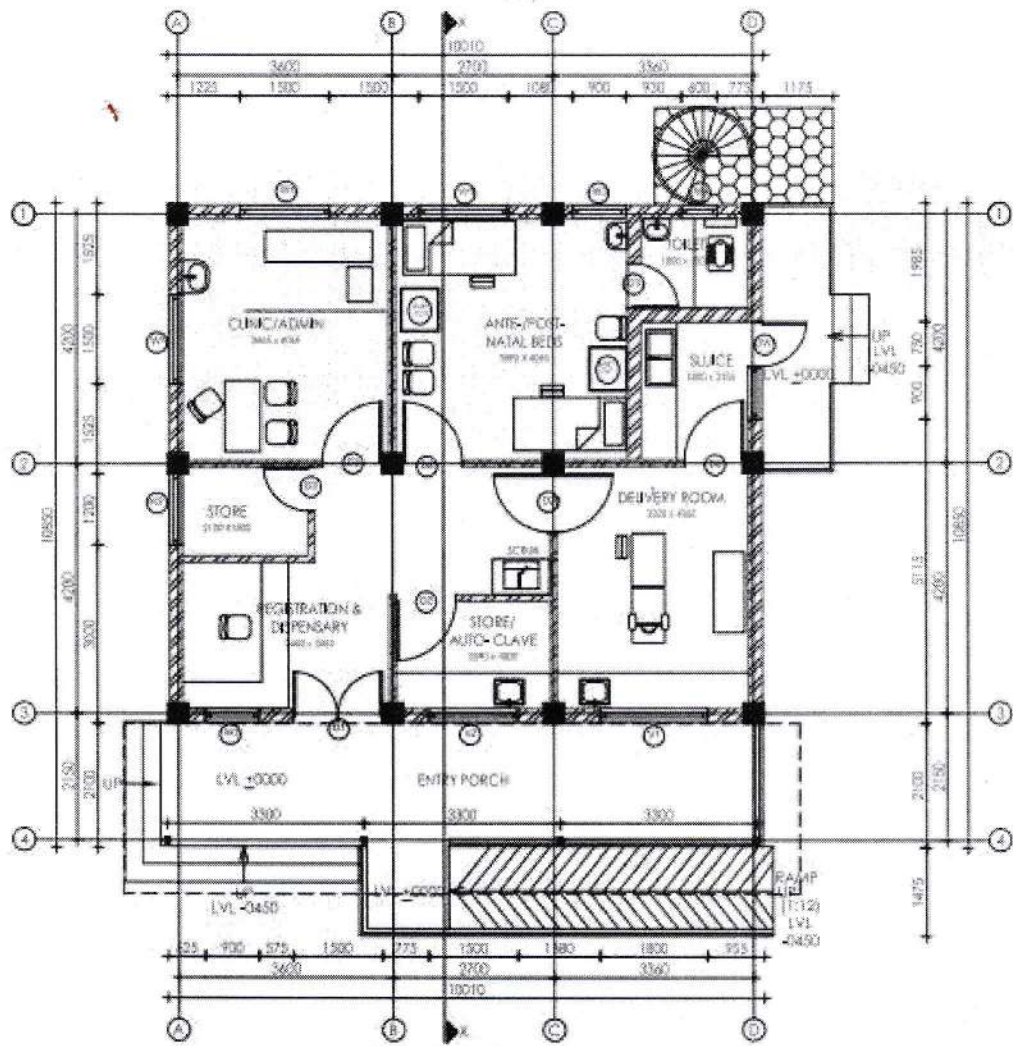
९. अन्य कार्यहरू

- (क) प्रधानाध्यापकसँगको समन्वयमा स्वास्थ्य तथा वातावरणीय सरसफाइ सम्बन्धी अन्य कार्यहरू गर्ने ।
- (ख) विद्यालय स्वास्थ्य तथा वातावरणको सुधारका लागि रणनीतिक योजना तयार गर्न विद्यालय व्यवस्थापन समितिलाई सहयोग गर्ने ।
- (ग) सिकाई दुर्बलता भएका विद्यार्थीहरू समयमा नै पहिचान गरी आवश्यक व्यवस्था मिलाउन विद्यालय प्रशासन तथा सरोकारवालाहरूसँग समन्वय गर्ने ।
- (घ) शारीरिक दुर्बलता भएका विद्यार्थीहरूको लागि आवश्यकतानुसार सहयोग गर्ने ।
- (ङ) शारीरिक सजाय रोक्न तथा नियन्त्रण गर्न शिक्षक शिक्षिकालाई सचेत तथा सहयोग गर्ने ।
- (च) विद्यालय स्वास्थ्यसँग सम्बन्धित अध्ययन तथा अनुसन्धान कार्यमा सहभागी हुने तथा आवश्यक सहयोग गर्ने ।
- (छ) अत्यावश्यक संस्था जस्तै: एम्बुलेन्स, ब्लड बैंक, दमकल, प्रहरी कार्यालयको फोन नम्बर विद्यालयको सूचना पाटीमा टाँस्ने ।
- (ज) विद्यालयमा कार्यरत शिक्षक शिक्षिकाहरूका लागि प्राथमिक उपचार सम्बन्धी तालिम सञ्चालन गर्न आवश्यक पहल गर्ने ।
- (झ) कक्षा कोठा र विद्यालयको वातावरण नियमित रूपमा अवलोकन गर्ने ।
- (ञ) बालविवाह न्यूनीकरणका लागि आवश्यक कार्य गर्ने ।

एक विद्यालय एक नर्स कार्यक्रम सञ्चालन कार्यविधि २०७८ (संशोधन सहित) मा उल्लेख भए अनुसार हुनेछ ।

३/१५

निमित्त सचिव



GROUND FLOOR PLAN

Area: 707.57 Sq. M.

**WARD LEVEL HEALTH UNIT
TYPE DESIGN - 1**

3/1/20

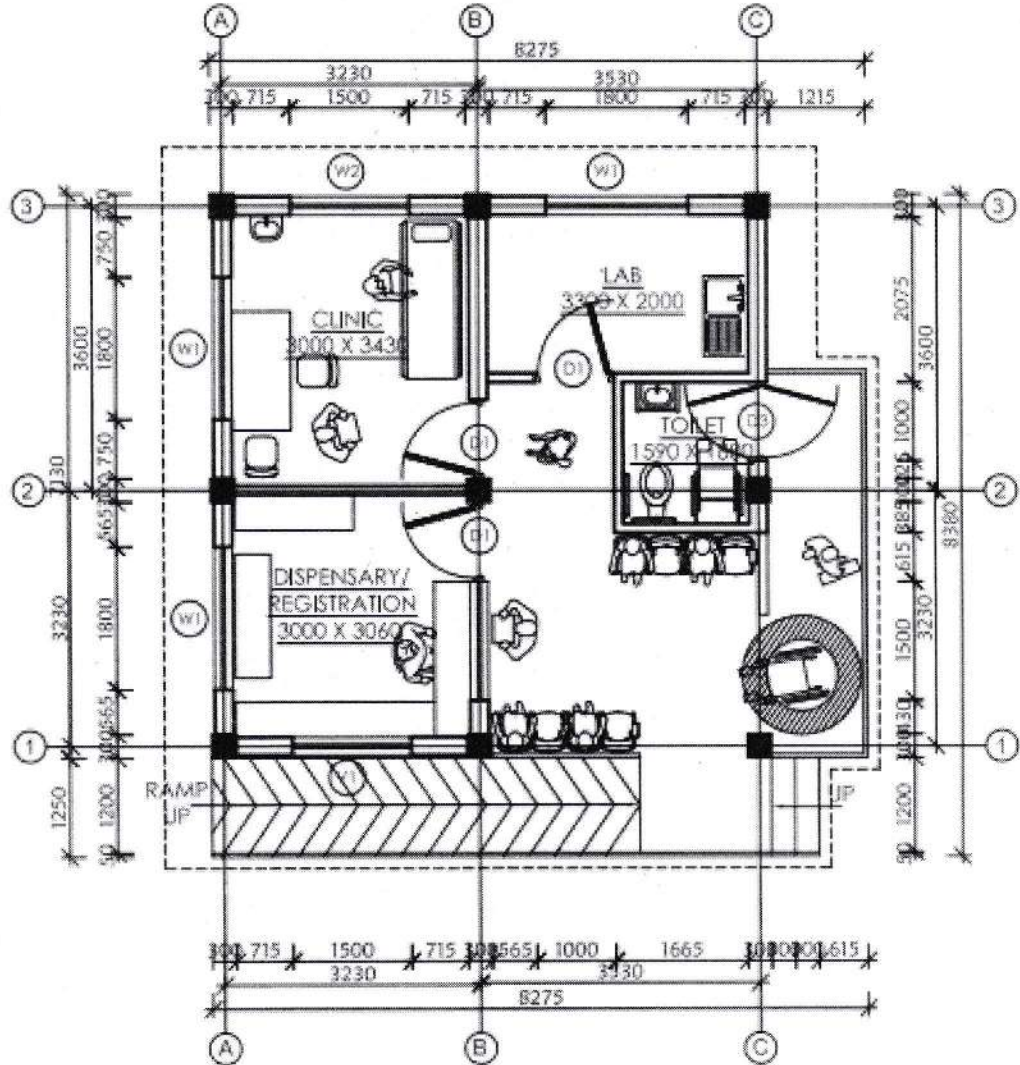
[Handwritten signature]

[Handwritten signature]

[Handwritten signature]

निमित्त सचिव

अनुसूची - ३



GROUND FLOOR PLAN

AREA: 65.88 SQ. M. (INCLUDING VERANDAH AND RAMP)

AREA: 50.33 SQ. M. (EXCLUDING VERANDAH AND RAMP)

WARD LEVEL HEALTH CARE CENTER TYPE 2

Handwritten signature

Handwritten signature

Handwritten signature

निमित्त सचिव